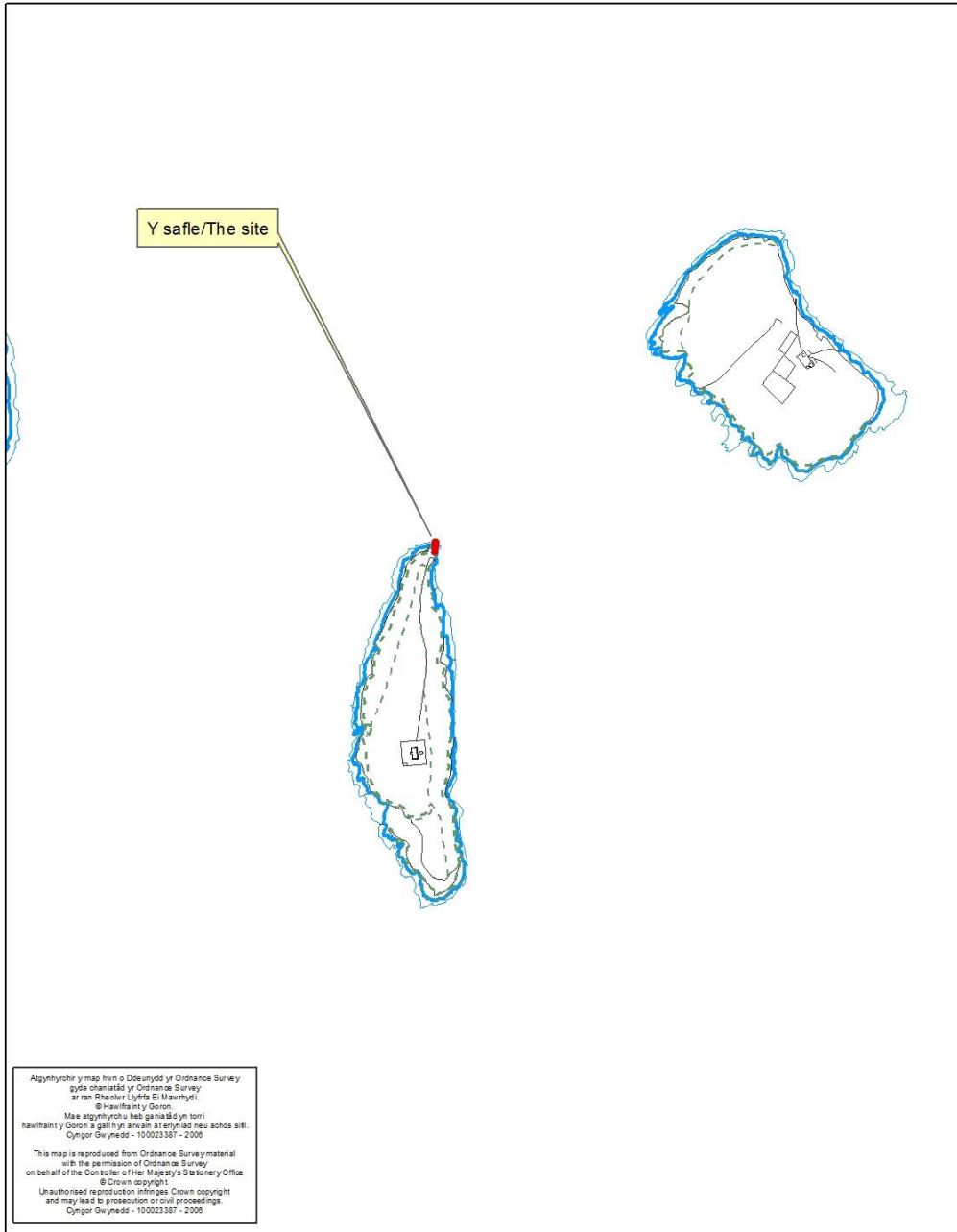


Rhif: 5



Rhif y Cais / Application Number : C15/0341/39/LL

Cynllun lleoliad ar gyfer adnabod y safle yn unig. Dim i raddfa.
Location Plan for identification purposes only. Not to scale.



PWYLLGOR CYNLLUNIO	DYDDIAD: 19/10/2015
ADRODDIAD UWCH REOLWR GWASANAETH CYNLLUNIO AC AMGYLCHEDD	DOLGELLAU

Cais Rhif: C15/0341/39/LL
Dyddiad Cofrestru: 05/06/2015
Math y Cais: Llawn - Cynllunio
Cymuned: Llanengan
Ward: Llanengan

Bwriad: GWAITH PEIRIANYDDOL I GREU LLITHRFA
Lleoliad: YNYS SANT TUDWAL (GORLLEWIN), ABERSOCH, PWLLHELI, GWYNEDD

Crynodeb o'r Argymhellad: CANIATÁU GYDAG AMODAU

1. Disgrifiad:

- 1.1 Mae'r cais yn ymwneud gydag adeiladu llithrfa. Byddai'r llithrfa wedi ei dylunio o waith dur a byddai yn gallu cynnal a lansio dau gwch. Byddai'r llithrfa wedi ei lleoli ar ben gogleddol yr ynys ac yn ymestyn allan oddeutu 39 metr o'r llwyfan glanio presennol. Byddai'r llithrfa oddeutu 6 metr o led a byddai oddeutu 1 metr yn uwch na'r llwyfan glanio presennol yn ei phen deheuol. Byddai'r llithrfa yn codi o ychydig o dan Gymedr Distyll Gorllanw (Mean Low Water Spring) i uchder o 2 metr uwchben Cymedr Penllanw Gorllanw (Mean High Water Spring). Bwriedir gosod sgrin a fyddai oddeutu 1 metr o uchel ar ochrau'r llithrfa fyddai uwchben lefel penllanw er mwyn gwarchod cychod a phobl oddi wrth drawiad tonnau. Byddai'r llithrfa yn cael ei chynnal drwy 10 o golofnau silindrog main a fyddai'n ymestyn i graig gwely'r môr a 2 colofn silindrog fain wedi ei osod yn y llwyfan glanio presennol. Ni fyddai'r gwaith angen unrhyw waith cloddio na ffrwydro a byddai'r holl o'r gwaith yn cael ei wneud o'r ynys heb fod angen ysgraffau (barges). Byddai'r gwaith dur i gyd o fath galfanedig ac wedi ei orchuddio gyda chaenau (coating) morol perfformiad uchel sydd wedi ei ddylunio ar gyfer defnydd diogel o fewn amgylchedd morol.
- 1.2 Deallir fod y strwythur wedi ei ddylunio i ddygymod gyda newidiadau a ragwelir yn lefelau'r môr dros y 100 mlynedd nesaf. Argymhellir y bydd lefel y môr yn codi rhwng 600mm a 1000mm ac mae'r ffigyrau peirianyddol a ddefnyddir yn y cais presennol wedi defnyddio codiad o 800mm. Mae hyn yn cael ei ystyried gan y dylunydd peirianyddol i fod yn amcangyfrif rhesymol.
- 1.3 Byddai'r datblygiad wedi ei leoli ar bentir gogleddol Ynys Gorllewin Sant Tudwal gerllaw'r lanfa bresennol. Lleolir y safle o fewn Ardal o Harddwch Naturiol Eithriadol (AHNE) Llyn ynghyd a'r Arfordir Treftadaeth a Thirwedd o Ddiddordeb Hanesyddol Eithriadol Llyn ac Ynys Enlli. Gorwedd y safle hefyd o fewn Ardal Cadwraeth Arbennig (ACA) Pen Llyn a'r Sarnau, ACA Clogwyni Pen Llyn, Ardal Gwarchodaeth Arbennig (AGA) Mynydd Cilan, Trwyn y Wylfa ac Ynysoedd Sant Tudwal ac Ardal o Ddiddordeb Gwyddonol Arbennig (SoDdGA) Porth Ceiriad, Porth Neigwl ac Ynysoedd Sant Tudwal. Ar yr ynys ceir y goleudy a'i waliau ac un tŷ annedd sydd yn adeiladau rhestredig. Byddai rhan fwyaf deheuol y llithrfa wedi ei lleoli ar ran o'r llwyfan glanio presennol. Mae'r llwyfan glanio presennol yma yn cynnwys platfform a grisiau uwchben marc penllanw.
- 1.4 Nid yw'r datblygiad arfaethedig yn disgyn oddi mewn i ddisgrifiad a meini prawf Cofrestr 1 o Reoliadau Cynllunio Gwlad a Thref (Asesiad Effaith Amgylcheddol) (Lloegr a Chymru) 1999. Er hynny, mae'n ddatblygiad sydd yn disgyn o fewn disgrifiad datblygiad fel y diffinnir ym mharagraff 10(g) adeiladu harbwr a gosodiadau porthladdoedd yn cynnwys harbwr pysgota a pharagraff 10(m) gwaith

PWYLLGOR CYNLLUNIO	DYDDIAD: 19/10/2015
ADRODDIAD UWCH REOLWR GWASANAETH CYNLLUNIO AC AMGYLCHEDD	DOLGELLAU

arfordirol i geisio osgoi erydiad a gwaith morwrol gyda photensial i newid yr arfordir drwy adeiladu e.e. clawdd, morglawdd, glanfa a gwaith amddiffyn o'r môr arall arwahan i gynnal a chadw ac ail-luniad o'r cyfryw waith o'r Gofrestr 2 o'r Rheoliadau. Yn dilyn derbyn y cais cafodd y bwriad ei sgrinio yn unol â gofynion a meini prawf Cofrestr 3 o Reoliadau Cynllunio Gwlad a Thref (Asesiad Effaith Amgylcheddol) (Lloegr a Chymru) 1999. Ar sail yr asesiad hynny ystyriwyd nad oedd yn ddatblygiad mawr o fwy na phwysigrwydd lleol ac na fyddai'n debygol o gael effaith sylweddol ar yr amgylchedd trwy ffactorau fel ei faint a'i natur. Nodwyd fodd bynnag fod y farn hynny er budd asesu os oedd angen Asesiad Effaith Amgylcheddol fel rhan o'r cais yn unig ac nid oedd yn ffurfio rhan o'r asesiad ar y cais cynllunio. Er na ofynnwyd am Asesiad Effaith Amgylcheddol llawn mae Asesiad Amgylcheddol anstatudol wedi ei gyflwyno fel rhan o'r cais a hynny yn bennaf oherwydd bod y safle wedi ei leoli mewn ardal sensitif o ran dynodiadau cenedlaethol a rhyngwladol ecolegol. Mae'r Asesiad Amgylcheddol anstatudol yma yn cynnwys y canlynol:-

- Cyflwyniad
- Disgrifiad o'r safle a'r bwriad
- Disgrifiad o ddiddordebau cadwraeth natur yr ardal
- Asesiad tirwedd ac effaith gweledol
- Cadwraeth ecolegol a natur
- Sŵn a dirgryniad
- Asesiad rheolaeth llygredd a risg bioddiogelwch
- Newidiadau hydrolegol a dyddodiad gwaddod
- Anghenion lliniaru
- Opsiynau dyluniad neillog a ystyriwyd
- Casgliadau

1.5 Cyflwynir y cais i Bwyllgor yn sgil derbyn 3 neu fwy o wrthwynebiadau i'r bwriad.

2. Polisiau Perthnasol:

2.1 Mae Adran 38(6) o Ddeddf Cynllunio a Phrynu Gorfodol 2004 a pharagraff 2.1.2 Polisi Cynllunio Cymru yn pwysleisio y dylid penderfynu ceisiadau yn unol â'r Cynllun Datblygu, oni bai bod ystyriaeth faterol cynllunio yn nodi fel arall. Mae ystyriaethau cynllunio yn cynnwys Polisi Cynllunio Cenedlaethol, a'r Cynllun Datblygu Unedol.

2.2 Cynllun Datblygu Unedol Gwynedd 2009:

POLISI STRATEGOL 1 – MYND ATI I WEITHREDU'N RHAGOFALUS - Gwrthodir cynigion datblygu a fydd yn cael effaith annerbyniol ac amhendiant ar yr amgylchedd, y gymdeithas, yr economi neu ar yr iaith Gymraeg neu gymeriad diwylliannol cymunedau ardal y Cynllun, oni bai y cyflwynir asesiad o effaith priodol sy'n profi heb amheuaeth y gellir negyddu neu leihau'r effaith mewn modd sy'n dderbyniol i'r Awdurdod Cynllunio.

POLISI STRATEGOL 2 – YR AMGYLCHEDD NATURIOL - Bydd amgylchedd naturiol a chymeriad tirwedd yr ardal a golygfeydd i mewn ac allan o Barc Cenedlaethol Eryri ac Ardaloedd o Harddwch Naturiol Ynys Môn a Llŷn, yn cael eu cynnal neu eu gwella trwy wrthod cynigion datblygu a fydd yn eu niweidio'n arwyddocaol.

POLISI A1 – ASESIADAU AMGYLCHEDDOL NEU ASESIADAU EFFEITHIAU ARALL - Sicrhau fod gwybodaeth ddigonol yn cael ei darparu gyda'r cais cynllunio

PWYLLGOR CYNLLUNIO	DYDDIAD: 19/10/2015
ADRODDIAD UWCH REOLWR GWASANAETH CYNLLUNIO AC AMGYLCHEDD	DOLGELLAU

ynglŷn ag unrhyw effeithiau amgylcheddol neu eraill sylweddol tebygol ar ffurf asesiad amgylcheddol neu asesiadau o effeithiau eraill.

POLISI A3 – EGWYDDOR RAGOFALUS - Gwrthod cynigion os oes unrhyw bosibilrwydd o ddifrod difrifol neu anwrthdroadwy i'r amgylchedd neu'r gymuned os na ellir dangos heb amheuaeth ar ddiwedd asesiad priodol o'r effeithiau y gellir gygeddu neu liniaru'r effaith.

POLISI B8 – ARDALOEDD O HARDDWCH NATURIOL EITHRIADOL (AHNE) LLŶN A MÔN - Gwarchod, cynnal a gwella cymeriad yr Ardaloedd o Harddwch Naturiol Eithriadol drwy sicrhau bod cynigion yn cydymffurfio â chyfres o feini prawf sy'n anelu i warchod nodweddion cydnabyddedig y safle yn unol gyda gofynion statudol Deddf Cefn Gwlad a Hawliau Tramwy 2000.

POLISI B9 – YR ARFORDIR TREFTADAETH - Gwrthod cynigion ar gyfer unrhyw adeilad neu strwythur ar yr arfordir treftadaeth oni bai y gellir cydymffurfio â chyfres o feini prawf sydd yn anelu i osgoi niwed arwyddocaol i nodweddion cydnabyddedig.

POLISI B12 - GWARCHOD TIRWEDDAU, PARCIAU A GERDDI HANESYDDOL - Gwarchod tirweddau, parciau a gerddi ddi-ddordeb hanesyddol arbennig yng Nghymru rhag datblygiadau a fyddai'n achosi niwed arwyddocaol i'r cymeriad, eu hedrychiad neu eu gosodiad.

POLISI B15 – GWARCHOD SAFLEOEDD CADWRAETH NATUR O BWYSIGRWYDD RHYNGWLADOL - Gwrthod cynigion sy'n debygol o achosi niwed arwyddocaol i gyfanrwydd safleoedd cadwraeth natur o bwysigrwydd rhyngwladol oni bai eu bod yn cydymffurfio â chyfres o feini prawf sy'n anelu i reoli, mwyhau a diogelu nodweddion cydnabyddedig safleoedd o'r fath.

POLISI B16 – GWARCHOD SAFLEOEDD CADWRAETH NATUR O BWYSIGRWYDD CENEDLAETHOL - Gwrthod cynigion sy'n debygol o achosi niwed arwyddocaol i safleoedd cadwraeth natur o bwysigrwydd cenedlaethol oni bai eu bod yn cydymffurfio â chyfres o feini prawf sy'n anelu i warchod, mwyhau a rheoli nodweddion cydnabyddedig y safleoedd.

POLISI B20 – RHYWOGAETHAU A'U CYNEFINOEDD SY'N BWYSIG YN RHYNGWLADOL A CHENEDLAETHOL - Gwrthod cynigion sy'n debygol o achosi aflonyddwch neu niwed annerbyniol i rywogaethau a warchodir a'u cynefinoedd oni bai y gellid cydymffurfio â chyfres o feini prawf sy'n anelu i ddiogelu nodweddion cydnabyddedig y safle.

POLISI B22 - DYLUNIAD ADEILADAU - Hyrwyddo dyluniad adeiladau da drwy sicrhau fod cynigion yn cydymffurfio â chyfres o feini prawf sy'n anelu i ddiogelu nodweddion a chymeriad cydnabyddedig y dirwedd a'r amgylchedd lleol.

POLISI B25 – DEUNYDDIAU ADEILADU - Gwarchod cymeriad gweledol trwy sicrhau fod yn rhaid i ddeunyddiau adeiladu fod o safon uchel sy'n gweddu i gymeriad ac edrychiad yr ardal leol.

POLISI CH47 – GWEITHGAREDDAU MORWROL - Caniatáu gwella a helaethu amrywiaeth o gyfleusterau morwrol yn marinâu presennol, a gwella ansawdd y ddarpariaeth ar gyfer rhai sy'n defnyddio cychod neu uwchraddio cyfleusterau yn y porthladdoedd presennol. Hyn cyn belled a bod graddfa a dyluniad y datblygiad arfaethedig o safon uchel ac yn addas ar gyfer y lleoliad dan sylw.

PWYLLGOR CYNLLUNIO	DYDDIAD: 19/10/2015
ADRODDIAD UWCH REOLWR GWASANAETH CYNLLUNIO AC AMGYLCHEDD	DOLGELLAU

Canllaw Cynllunio Atodol – Safleoedd Bywyd Gwyllt
Canllaw Cynllunio Atodol – Cymeriad y Tirwedd

2.3 **Polisiau Cenedlaethol:**

Polisi Cynllunio Cymru (Argraffiad 7, Tachwedd 2014)
Nodyn Cyngor Technegol 5 – Cynllunio a Chadwraeth Natur (2009)
Nodyn Cyngor Technegol 11 – Sŵn (1997)

3. **Hanes Cynllunio Perthnasol:**

- 3.1 C11/0219/39/LL - Adeiladu echdynnydd cwch - Caniatáu 20 Gorffennaf 2011.
- 3.2 C13/0637/39/LL – Harbwr a waliau amddiffyn o'r môr newydd – Cais heb ei benderfynu.

4. **Ymgynghoriadau:**

Cyngor Cymuned/Tref: Cefnogi.

Cyfoeth Naturiol Cymru: Sylwadau dyddiedig 26 Mehefin 2015 yn ymwneud gyda Safleoedd Gwarchoddedig
Gorwedd y datblygiad o fewn neu gerllaw'r safleoedd gwarchoddedig isod:

- Ardal Cadwraeth Arbennig Pen Llyn a'r Sarnau
- Ardal Cadwraeth Arbennig Clogwyni Pen Llyn
- Ardal Gwarchodaeth Arbennig Mynydd Cilan, Trwyn yr Wylfa ac Ynysoedd Sant Tudwal
- Ardal o Ddiddordeb Gwyddonol Arbennig Porth Ceiriad, Porth Neigwl ac Ynysoedd Sant Tudwal

Ystyriwyd cynnwys yr Asesiad Priodol a wnaethpwyd a chytunir gyda'r casgliadau na fyddai'r bwriad yn cael effaith niweidiol ar gyfanrwydd safle Ardal Cadwraeth Arbennig, Ardal Gwarchodaeth Arbennig na safle Ramsar.

Os yw'r holl o'r camau lliniaru a gynhwysir yn nhabl 2.2 o'r Asesiad Priodol yn cael eu cadw atynt ni fyddai'r bwriad yn cael effaith sylweddol ar nodweddion y safleoedd uchod. Mae Tabl 2.2 yn cynghori y dylai Cynllun Adeiladu Rheolaeth Amgylcheddol (yn cynnwys amseriad addas ar gyfer y gwaith) gael ei gytuno gyda'r Awdurdod Lleol mewn ymgynghoriaeth gyda CNC fel amod o unrhyw ganiatâd. Heb yr amod yma, mae'r datblygiad arfaethedig ar y safle yn creu risg annerbyniol i'r amgylchedd a buasem eisiau gwrthwynebu'r cais.

Sylwadau dyddiedig 8 Medi 2015 yn ymwneud gyda thirlun ac effaith gweledol

Nid yw Cyfoeth Naturiol Cymru yn gwrthwynebu i'r bwriad. Yn ein barn ni, fel eglurir isod, nid yw'r bwriad yn debygol o gael effaith niweidiol.

PWYLLGOR CYNLLUNIO	DYDDIAD: 19/10/2015
ADRODDIAD UWCH REOLWR GWASANAETH CYNLLUNIO AC AMGYLCHEDD	DOLGELLAU

Mae'r wybodaeth a gyflwynwyd gan Richards Moorhead and Laing gyda'i llythyr dyddiedig 5 Awst 2015 wedi cynorthwyo i egluro perthynas y llithrfa arfaethedig gydag Ynys Sant Tudwal a'r morlun a'i ddylanwad ar AHNE Llyn.

Mae'r lluniadau, ffotogyfansoddiadau a delweddau ffrâm gwifren yn dangos:-

- Byddai hanner y llithrfa wedi ei lleoli tu ôl i flaen gogleddol proffil tirffurf yr ynys gan guddio cyfran fawr o'r strwythur o olygfeydd o'r llwybr arfordirol.
- Byddai oddeutu hanner y llithrfa yn ymestyn tu hwnt i flaen gogleddol yr ynys i'r môr. Byddai hyn yn cael ei guddio ar benllanw ac yn weledol i raddau amrywiol ar adegau eraill o'r llanw. Byddai pyst marcio gefeillio ar ran isaf y llithrfa yn parhau uwchben lefel môr ar bob amser. Ystyrir hyn i fod yn ychwanegiad dynol gymharol fach i'r ynys ac a fyddai naill ochr i benllanw gyda phresenoldeb gweledol bychan.
- Ar lanw isel ac yn ystod amodau gweleddu clir byddai'r bwriad gyda pheth gyferbyniad gydag amlinelliad o graig naturiol a byddai hyn y teimlwn yn newid y teimlad o wylltineb, pellenigrwydd ac anhygyrchedd mae'r ynys yn bresennol yn ymddangos i'w gael.

Wrth drafod os yw'r effaith ar harddwch naturiol AHNE Llyn yn sylweddol ystyrir:-

- Na fyddai'r llithrfa yn dod yn nodwedd allweddol o'r ynys a'r morlun.
- Y byddai ar adegau yn golygu peth wrthgyferbyniad gyda nodweddion naturiol yr olygfa.
- Mi fyddai ar adegau yn erydu'r ymdeimlad o wylltineb, pellenigrwydd ac anhygyrchedd y mae'r ynys yn ymddangos i'w gael (rhinweddau arbennig yr AHNE yn amlwg yma).

O hyn cesglir y byddai'r llithrfa arfaethedig ar adegau yn gwrthdaro gyda chadwraeth statudol a phwrpas mwynhad dynodiad yr AHNE. Fodd bynnag, o ystyried dylanwad llanw ar y bwriad a'r ffaith na fyddai'r llithrfa ond yn weledol i raddau amrywiol ar adegau o lanw is ni fyddai effaith cyflawn y llithrfa o'r llwybr arfordirol yn cael effaith andwyol sylweddol ac felly ni fyddai CNC yn gwrthwynebu i ganiatâd cynllunio gael ei roi ar gyfer y bwriad.

Uned Bioamrywiaeth:

Mae llawer iawn o wybodaeth wedi ei gyflwyno gyda'r cais yma gan gynnwys Datganiad Amgylcheddol. Mae gan y datblygiad yma'r potensial i effeithio ar dri safle Ewropeaidd gwahanol:

- Pen Llyn a'r Sarnau (Ardal Cadwraeth Arbennig)

PWYLLGOR CYNLLUNIO	DYDDIAD: 19/10/2015
ADRODDIAD UWCH REOLWR GWASANAETH CYNLLUNIO AC AMGYLCHEDD	DOLGELLAU

- Clogwyni Pen Llyn (Ardal Cadwraeth Arbennig)
- Mynydd Cilan, Trwyn yr Wylfa ac Ynysoedd Sant Tudwal (Ardal Gwarchodaeth Arbennig)

Cynhaliwyd Asesiad Rheoliadau Cynefin ar y datblygiad a chanlyniad yr asesiad oedd na fyddai'r datblygiad yn cael effaith negyddol ar y safleoedd Ewropeaidd yma. Roedd hyn yn ddibynnol ar i'r datblygwr gyflwyno Cynllun Adeiladu Rheolaeth Amgylcheddol (Construction Environment Management Plan) i'r awdurdod ac i Gyfoeth Naturiol Cymru am gymeradwyaeth cyn unrhyw waith adeiladu.

Hoffwn gynnwys amod fod y mesurau lliniaru wedi eu manylu yn Nhabl 2.2 o'r Asesiad Rheoliadau Cynefin yn cael eu dilyn a bod Cynllun Adeiladu Rheolaeth Amgylcheddol yn cael ei gyflwyno am gymeradwyaeth cyn i unrhyw waith gychwyn.

Uned AHNE:

Sylwadau dyddiedig 21 Medi 2015

Mae'r wybodaeth wedi lleihau fy mhryderon am effaith y datblygiad pan fydd y cychod rib wedi ei lleoli ar y llithrfa.

Er hynny mae rhai pryderon, fel y nodwyd yn flaenorol, am effaith y datblygiad ar amgylchedd naturiol yr AHNE a'r Arfordir Treftadaeth yn parhau.

Sylwadau dyddiedig 7 Medi 2015

Dyma sylwadau pellach yn dilyn gwybodaeth ychwanegol sydd wedi dod i law dyddiedig 5 Awst. Mae amheuaeth os ydy'r photomontages yn cyfleu gwir effaith y datblygiad. Yn ogystal, nid ydynt yn dangos yr effaith pan fydd 2 gwch ar y llithrfa. Noder hefyd y sylwadau blaenorol a wnaed ar y cais.

Sylwadau dyddiedig 9 Gorffennaf 2015

Daw'r sylwadau yma i'r casgliad isod:

Mae Ynysoedd Sant Tudwal yn ffurfio rhan o dirwedd, morlun ac amgylchedd naturiol arbennig Penrhyn Llŷn ac mae llu o ddynodiadau allweddol yn cydnabod hynny.

Er yn cytuno y bydd rhan o'r datblygiad o dan ddŵr ar wahanol adegau mae yn strwythur sydd bron i 40 medr o hyd gydag ymyl i warchod rhag y tonnau. Byddai yn strwythur metel, o faint sylweddol, wedi ei osod ar arfordir sydd bron yn gyfan gwbl naturiol.

Nodir yn yr wybodaeth a gyflwynwyd fod y datblygiad wedi ei gynllunio i ddal 2 gwch math "rib". Rhaid derbyn y bydd y cychod hyn wedi eu lleoli ar y lanfa, allan o'r môr, ar rai adegau gan gynyddu effaith gweledol y datblygiad.

Yn sicr byddai'r datblygiad yn amharu ar gymeriad naturiol rhan ogleddol Ynys Tudwal a bydd yn tarfu rhyw gymaint ar dawelwch yr ardal. Byddai'r datblygiad yn weladwy o rai

PWYLLGOR CYNLLUNIO	DYDDIAD: 19/10/2015
ADRODDIAD UWCH REOLWR GWASANAETH CYNLLUNIO AC AMGYLCHEDD	DOLGELLAU

mannau ar y tir mawr sydd yn yr AHNE a'r Arfordir Treftadaeth gan gynnwys rhannau o'r Llwybr Arfordir Cenedlaethol a bydd yn ymwithiol o rai o'r manau hynny. Hefyd byddai'r datblygiad yn weladwy ac yn amlwg o'r môr gerllaw - sydd yn cael ei ddefnyddio gan nifer helaeth o gychod a cherbydau morol.

Er bod y cynllun presennol yn cael llai o effaith ar nodweddion yr Ardal Cadwraeth Arbennig mae pryderon yn parhau am effaith gweledol y datblygiad ar arfordir ac amgylchedd naturiol yr ardal hon o'r AHNE ac Arfordir Treftadaeth.

Cadw: Dim sylwadau i'w gwneud ar y datblygiad arfaethedig.

Uned Gwarchod y Cyhoedd: Heb eu derbyn.

Crown Marine Estates: Heb eu derbyn.

Swyddog Morwrol: Heb eu derbyn.

Ymgynghoriaeth Gwynedd: Heb eu derbyn.

Trinity House: Mae Trinity House yn berchen y goleudy ar yr ynys ynghyd a'r llwyfan glanio y mae'r ymgeisydd yn bwriadu ei ehangu gyda'r llithrfa. Deallir fod gweddill yr ynys ym mherchnogaeth yr ymgeisydd ond fod gan Trinity House hawliau tramwy rhwng y llwyfan glanio a'r goleudy. Mae'r sylwadau yn codi materion yn ymwneud gyda gallu Trinity House i ddefnyddio'r llwyfan glanio presennol a materion sifil o ran perchnogaeth tir. Mae'r sylwadau hefyd yn ymateb i rai o'r pwyntiau sydd wedi eu cynnwys yn y ddogfen Asesiad Amgylcheddol Anstatudol ac yn nodi fod gwelliannau wedi eu gwneud i'r llwyfan glanio presennol yn dilyn stormydd 2014, nad yw'r llwyfan glanio yn adeilad rhestredig ac yn cwestiynu a fyddai angen i'r llwyfan glanio presennol gael ei wneud yn uwch er mwyn bod yr un lefel o ran uchder a'r llithrfa arfaethedig.

Ymgynghoriad Cyhoeddus: Rhoddwyd rhybudd ar y safle a gwybyddwyd trigolion cyfagos. Daeth y cyfnod hysbysebu i ben a derbyniwyd sawl gohebiaeth yn gwrthwynebu ar sail:

- Effaith gweledol y bwriad.
- Effaith ar yr Ardal o Harddwch Naturiol Eithriadol, Arfordir Treftadaeth ar Ardal Cadwraeth Arbennig forol.
- Angen diogelu natur a harddwch yr ynysydd.
- Llygredd golau.

PWYLLGOR CYNLLUNIO	DYDDIAD: 19/10/2015
ADRODDIAD UWCH REOLWR GWASANAETH CYNLLUNIO AC AMGYLCHEDD	DOLGELLAU

5. Asesiad o'r ystyriaethau cynllunio perthnasol:

Egwyddor y datblygiad

- 5.1 Mae Polisi CH47 yn gefnogol i gynigion sydd yn gwella a helaethu'r amrywiaeth o gyfleusterau morwrol yn y marinau presennol a hefyd i wella ansawdd darpariaeth ar gyfer y rhai sy'n defnyddio cychod neu uwchraddio cyfleusterau yn y porthladdoedd presennol. Mae'r cais presennol yn golygu creu llithrfa newydd a fyddai'n fodd o wella ansawdd y ddarpariaeth ar gyfer defnyddwyr yr ynys. Fodd bynnag, er bod Polisi CH47 yn gefnogol i gynigion i wella'r ddarpariaeth ar gyfer defnyddwyr cychod, mae hyn yn ddarostyngedig i gydymffurfio gyda gweddill Polisi CH47 sy'n nodi 'cyn belled ag y bo graddfa a dyluniad . . . y datblygiad arfaethedig o'r safon uchaf ac yn addas ar gyfer y safle a'r lleoliad dan sylw. Bydd addasrwydd y bwriad i'r safle yn cael ei asesu yng ngweddill yr adroddiad.

Materion bioamrywiaeth

- 5.2 Mae lleoliad y datblygiad arfaethedig yma yn cynnwys safleoedd pwysig yn nhermau bioamrywiaeth, rhywogaethau wedi eu gwarchod, ecoleg yr ardal yn gyffredinol a safleoedd penodol sydd iddynt statws wedi eu gwarchod. Gorwedd y safle o fewn Ardal Cadwraeth Arbennig (ACA) Pen Llyn a'r Sarnau, ACA Clogwyni Pen Llyn, Ardal Gwarchodaeth Arbennig (AGA) Mynydd Cilan, Trwyn y Wylfa ac Ynysoedd Sant Tudwal ac Ardal o Ddiddordeb Gwyddonol Arbennig (SoDdGA) Porth Ceiriad, Porth Neigwl ac Ynysoedd Sant Tudwal.
- 5.3 Fel rhan o'r cais cyflwynwyd Asesiad Amgylcheddol anstatudol sydd yn cynnwys nifer o arolygon ac asesiadau yn ymwneud gyda sgil effeithiau'r bwriad ar y safleoedd dynodedig a bioamrywiaeth.
- 5.4 Cynhaliodd Cyngor Gwynedd fel yr awdurdod cymwys, 'Asesiad Rheoliadau Cynefinoedd' ac 'Asesiad Priodol' er mwyn ystyried sgil effaith y datblygiad. Canlyniad yr asesiadau yma oedd na fyddai'r datblygiad yn cael effaith negyddol ar y safleoedd Ewropeaidd y cyfeirir atynt ym mharagraff 5.2 yn ddarostyngedig ar i'r datblygwr gyflwyno Cynllun Adeiladu Rheolaeth Amgylcheddol am gymeradwyaeth cyn i unrhyw waith ddechrau. Byddai hefyd angen sicrhau fod y mesurau lliniaru sydd wedi eu manylu yn Nhabl 2.2 o'r Asesiad Rheoliadau Cynefinoedd yn cael eu dilyn.
- 5.5 Mae Cyfoeth Naturiol Cymru wedi cadarnhau eu bod yn cytuno gyda chasgliad yr Asesiad Priodol ac yn datgan na fyddai'r bwriad yn cael effaith niweidiol ar gyfanrwydd safle Ardal Cadwraeth Arbennig, Ardal Gwarchodaeth Arbennig na safle Ramsar. Mae Cyfoeth Naturiol Cymru hefyd yn ategu'r ffaith fod gofyn cydymffurfio gyda'r mesurau lliniaru a geir yn nhabl 2.2 o'r Asesiad Rheoliadau Cynefinoedd, gan gynnwys cyflwyno a chytuno Cynllun Adeiladu Rheolaeth Amgylcheddol cyn cychwyn unrhyw waith. Heb sicrhau hyn ystyrir y byddai'r datblygiad arfaethedig ar y safle yn creu risg annerbyniol i'r amgylchedd a byddai Cyfoeth Naturiol Cymru eisiau gwrthwynebu'r cais.
- 5.6 Mae'r Asesiad Rheoliadau Cynefinoedd a'r Asesiad Priodol felly wedi dangos na fyddai'r datblygiad yn cael effaith negyddol ar y safleoedd dynodedig yn ddarostyngedig i gynnwys amodau ar y caniatâd cynllunio. Byddai'r amodau yma yn cynnwys cyflwyno a chytuno Cynllun Adeiladu Rheolaeth Amgylcheddol cyn i'r gwaith ddechrau a hefyd cydymffurfio gyda'r holl gamau lliniaru sydd wedi eu cynnwys yn nhabl 2.2 o'r Asesiad Rheoliadau Cynefinoedd. Ystyrir felly yn sgil hyn nad yw'r bwriad yn debygol o achosi niwed arwyddocaol uniongyrchol neu

PWYLLGOR CYNLLUNIO	DYDDIAD: 19/10/2015
ADRODDIAD UWCH REOLWR GWASANAETH CYNLLUNIO AC AMGYLCHEDD	DOLGELLAU

anuniongyrchol i unrhyw ACA, AGA na SoDdGA a bod y bwriad felly yn dderbyniol o safbwynt Polisiau A3, B15 a B16 CDUG.

- 5.7 Ceir nifer o rywogaethau a/neu eu cynefinoedd o fewn neu'n agos i'r safle. Mae'r rhywogaethau yma'n cynnwys morloi llwyd, dolffiniaid trwyn potel, dyfrgwn, brain coesgoch a llamhidyddion. O ystyried canlyniadau'r Asesiad Rheoliadau Cynefinoedd ynghyd â sylwadau sydd wedi eu derbyn gan Gyfoeth Naturiol Cymru ar Uned Bioamrywiaeth ystyrir y gellir lliniaru effaith ar rywogaethau trwy ddulliau rheoli effeithiol o'r safle gwaith, unrhyw weithrediadau a drwy gael mesuriadau cynllun llygredd wrth gefn effeithiol. Gellir gofyn am fanylion o'r fath trwy Gynllun Adeiladu Rheolaeth Amgylcheddol. Ni ystyrir felly fod y bwriad yn groes i Bolisi B20 CDUG sy'n ymwneud a gwarchod rhywogaethau a'u cynefinoedd sy'n bwysig yn rhyngwladol a chenedlaethol.

Mwynderau gweledol

- 5.8 Mae asesiad llawn wedi ei wneud ynglŷn ag effaith gweladwy'r datblygiad arfaethedig ar y tirlun. Mae hyn wedi ei wneud ar ffurf asesiad tirlun / morlun ac effaith gweledol. Edrycha'r asesiad ar effaith y bwriad yn ystod y cyfnod adeiladu a hefyd ar ddiwedd y cyfnod adeiladu. Edrychwyd hefyd ar yr effaith ar amrywiol fathau o ddefnyddwyr ac ar wahanol leoliadau. Mae'r asesiad yn cael ei rannu i ddau ran gyda'r un rhan yn edrych ar effaith tirwedd a morlun y datblygiad a rhan arall yn ymwneud gydag effaith gweledol y bwriad.
- 5.9 Mae'r asesiad yn nodi fod yr ynys wedi ei lleoli o fewn nifer o ddynodiadau tirwedd ac mae hyn yn dangos ei fod yn dirwedd o ansawdd a gwerth uchel. Ystyrir fod yr ynys yn teimlo yn anghysbell yn sgil eu gwahaniad ffisegol gan y môr. Mae'r pellenigrwydd (remoteness) yn cael ei ddwysau gan y topograffi serth sydd yn rhannol anhygyrch. Mae lleoliad morol agored yr ynys ac absenoldeb cymharol gweithgareddau dynol yn peri ymdeimlad o le arbennig sy'n cael ei atgyfnerthu gan sŵn eithaf cyson gwynt a thonnau ynghyd a galwadau (ac oglau) adar môr. Mae presenoldeb cychod ynghyd a golygfeydd i'r aneddleoedd yn Machroes ac Abersoch yn lliniaru yn erbyn ymdeimlad o arwahanrwydd a thawelwch llwyr.
- 5.10 O ran yr effaith tirlun / morlun datgan yr asesiad fod yr ynys yn weladwy o bentir Trwyn yr Wylfa ac o eiddo ger Penrhyn Du i'r dwyrain o Machroes. Byddai golygfeydd o bell i'w cael o rannau o Abersoch (3km) ac o dir uwch Mynydd Tir y Cwmwd (5km). Ceir hefyd olygfeydd o bell iawn o dan amgylchiadau gweledol da o Arfordir Bae Ceredigion i'r de o Harlech. Tra mae'r ynys a'i oleudy i'w weld o'r manau enwir uchod nid yw'r llwyfan glanio presennol yn weledol iawn.
- 5.11 Daw'r asesiad effaith tirwedd a morlun i'r casgliad y byddai yna gynnydd yn y lefelau o weithgareddau dynol, storio deunyddiau ac offer a thraffig cychod yn ystod y cyfnod adeiladu. Ystyrir y byddai effaith y cyfnod adeiladu yn un dros dro ac na fyddai'n gadael unrhyw effaith niweidiol parhaol. O ran y cyfnod gweithredol ystyrir yn yr asesiad effaith tirwedd a morlun y byddai hwn gyda llai o effaith ar gymeriad y tirlun a'r morlun. Byddai yn gyfleuster preifat yn gwasanaethu llety presennol gyda'r cychod angoredig wedi eu sgrinio o nifer o brif olygfeydd a byddai'r cychod yn bresennol pan mae'r eiddo yn cael ei ddefnyddio yn hytrach na thrwy'r flwyddyn. Ystyrir hefyd fod y strwythur o raddfa a natur a fyddai'n ddisgwyliedig i'w weld mewn lleoliad o'r fath a ddim i'w weld fel difriwr gweledol. Ystyrir fod y deunyddiau adeiladu yn hinsoddi'n sydyn i gydweddu gyda'r ffurfiau a chreigiau presennol ar yr ynys. Ystyrir felly mai effaith dibwys niweidiol fyddai'r bwriad yn ei gael ar y tirlun a'r morlun.

PWYLLGOR CYNLLUNIO	DYDDIAD: 19/10/2015
ADRODDIAD UWCH REOLWR GWASANAETH CYNLLUNIO AC AMGYLCHEDD	DOLGELLAU

- 5.12 O ran yr effaith gweledol mae'r asesiad tirlun ac effaith gweledol a gyflwynwyd gyda'r cais wedi asesu'r bwriad o nifer o leoliadau a hefyd o ran nifer o fwynderau amrywiol. Yn unol gyda'r asesiad hwnnw roedd yr effaith ar fwynderau yn cynnwys:-
- Mwynderau preswyl e.e. ysgolion, ysbytai, adeiladau cymunedol, eiddo preswyl.
 - Mwynderau hamdden e.e. hawliau tramwy cyhoeddus, safleoedd agored cyhoeddus fel traethau, cyfleusterau hamdden breifat fel safleoedd carafanau teithiol, safleoedd gwersylla.
 - Mwynderau trafndiaeth e.e. ffyrdd cyhoeddus, cerbydau dŵr preifat.
- 5.13 Daw'r asesiad o effaith gweledol y bwriad i'r casgliad fod golygfeydd arwyddocaol neu sylweddol o'r datblygiad wedi ei gyfyngu i ddefnyddwyr cerbydau dŵr preifat yn llywio rhwng ynysoedd Sant Tudwal neu ym mhen gogleddol Ynys Gorllewin Sant Tudwal. Mae annedd-dai a chyfleusterau hamdden yn cael eu hystyried ymysg y derbynnydd mwyaf sensitif ond yn yr achos yma ni fyddai'r golygfeydd rheini yn dioddef effaith niweidiol yn sgil y pellter i'r ynys ynghyd a lleoliad y llithrfa mewn perthynas gyda'r ynys yn lleihau'n fawr ei effaith gweledol dichonol. Mae'r ynysoedd yn darparu pwynt ffocal dramatig o'r tir mawr na fyddai'n cael ei effeithio'n niweidiol gan y datblygiad newydd.
- 5.14 Gorwedd y safle o fewn nifer o ddynodiadau sy'n ymwneud gydag effaith gweledol datblygiad ar y dirwedd. Mae'r dynodiadau yma yn cynnwys yr AHNE, Arfordir Treftadol a Thirwedd o Ddiddordeb Hanesyddol Eithriadol Llyn ac Ynys Enlli.
- 5.15 Byddai'r bwriad yn ychwanegu strwythur o waith dyn i ben gogleddol yr ynys. Yn bresennol mae'r ynys yn gymharol annatblygedig ac yn cynnwys y llwyfan glanio presennol ynghyd a'r goleudy, ei waliau ac un tŷ annedd. Ystyrir yr ynys yn un o'r rhannau mwyaf anghysbell o'r AHNE sy'n cael ei nodweddu gan ei arfordir creigiog. Mae asesiad gweledol a synhwyrdd LANDMAP ar gyfer ardal yr Ynysoedd yn cyfeirio at gyfres o ynysoedd bach anghyfannedd oddi ar arfordir deheuol Pen Llyn gyda llethrau serth / creigiog yn ffurfio rhan o olygfeydd arfordirol panoramig o'r tir mawr a gydag ymdeimlad cryf arfordirol. Nodir fod yna olygfeydd deniadol i mewn ac allan. Asesir hwy i fod o werth uchel gan nodi eu bod heb eu difetha, yn cynnig golygfeydd deniadol ac yn gymharol brin.
- 5.16 Nod Polisi B8 CDUG yw gwarchod, cynnal a gwella cymeriad yr AHNE a gwrthodir cynigion datblygu a fyddai'n achosi niwed arwyddocaol i'r dirwedd a'r arfordir (gan gynnwys golygfeydd i mewn ac allan o'r ardal), bywyd gwyllt, olion ac adeiladau hanesyddol, iaith a diwylliant a natur dawel a di-lygredd yr ardal ac eithrio mewn amgylchiadau eithriadol iawn. Mae'r nodweddion uchod wedi eu hadnabod fel rhinweddau arbennig Llyn ac yn cyfrannu at gymeriad yr ardal. Dim ond os profir heb unrhyw amheuaeth ar ôl archwiliad trwyadl bod yna resymau eithriadol y rhoddir caniatâd i ddatblygiad fyddai'n amharu'n sylweddol ar nodweddion arbennig yr ardal. Deallir fod angen y llithrfa newydd er galluogi ehangu'r cyfnod pryd y gall cwch gyrraedd ac aros ar yr ynys. Fodd bynnag, mae'r llwyfan glanio presennol wedi bod yn gwasanaethu'r ynys yn ddigonol am flynyddoedd ac felly cwestiynir os oes rhesymau eithriadol yma dros gael y llithrfa newydd.
- 5.17 Ymgynghorwyd ar y bwriad gyda'r Uned AHNE. Datganir yn y sylwadau fod mesurau wedi eu cymryd i gyfyngu ar effaith y datblygiad a bod dulliau eraill o ddiwallu'r gofyn wedi eu hystyried. Cytunir hefyd gyda'r fethodoleg a ddefnyddiwyd i baratoi'r asesiad tirlun / morlun ac effaith gweledol ac mae hwn yn

PWYLLGOR CYNLLUNIO	DYDDIAD: 19/10/2015
ADRODDIAD UWCH REOLWR GWASANAETH CYNLLUNIO AC AMGYLCHEDD	DOLGELLAU

dilyn canllawiau safonol ar wneud y math yma o waith. Yn gyffredinol mae'r Uned AHNE yn derbyn casgliadau'r asesiad ond anghytunir â rhai datganiadau a wneir e.e. 4.9.4 sy'n cyfeirio fod y strwythur o raddfa a natur y byddai disgwyl ei weld yn y fath leoliad ac na ddylid ei weld fel difriwr gweledol.

- 5.18 Mae'r Uned AHNE hefyd yn datgan ei bod yn arwyddocaol y byddai'r datblygiad arfaethedig yn weladwy o fannau cyhoeddus poblogaidd yn yr AHNE a'r Arfordir Treftadaeth sef traeth Abersoch, traeth Warren, Mynydd Tir y Cwmwd ac ardal Phenrhyn Mawr ar y Llwybr Arfordir. Byddai hefyd yn amlwg o rai llwybrau eraill yn yr ardal honno. Yn ogystal, byddai'r datblygiad yn weladwy ac amlwg o'r môr ac mae'r asesiad yn cydnabod fod bae Abersoch yn boblogaidd gyda phob math o gychod a cherbydau morol. Mae Ynysoedd Sant Tudwal yn ffurfio rhan o dirwedd, morlun ac amgylchedd naturiol arbennig Penrhyn Llŷn ac mae llu o ddynodiadau allweddol yn cydnabod hynny. Er bod yr Uned AHNE yn cytuno y bydd rhan o'r datblygiad o dan ddŵr ar wahanol adegau mae yn strwythur sydd bron i 40 metr o hyd gydag ymyl i warchod rhag y tonnau. Byddai yn strwythur metel, o faint sylweddol, wedi ei osod ar arfordir sydd bron yn gyfan gwbl naturiol. Nodir yn yr wybodaeth a gyflwynwyd fod y datblygiad wedi ei gynllunio i ddal 2 gwch math "rib". Rhaid derbyn y bydd y cychod hyn wedi eu lleoli ar y lanfa, allan o'r môr, ar rai adegau gan gynyddu effaith gweledol y datblygiad. Yn sicr byddai'r datblygiad yn amharu ar gymeriad naturiol rhan ogleddol Ynys Tudwal a bydd yn tarfu rhyw gymaint ar dawelwch yr ardal. Byddai'r datblygiad yn weladwy o rai mannau ar y tir mawr sydd yn yr AHNE a'r Arfordir Treftadaeth gan gynnwys rhannau o'r Llwybr Arfordir Cenedlaethol a bydd yn ymwithiol o rai o'r mannau hynny. Hefyd byddai'r datblygiad yn weladwy ac yn amlwg o'r môr gerllaw - sydd yn cael ei ddefnyddio gan nifer helaeth o gychod a cherbydau morol.
- 5.19 Derbyniwyd sylwadau diweddarach gan yr Uned AHNE yn dilyn derbyn ffotogyfansoddiadau o'r bwriad, cynlluniau yn dangos proffil y llithrfa yn erbyn y creigiau a manylion o sut y byddai cwch o fath rib wedi ei lleoli ar y llithrfa yn edrych. Yn y sylwadau diweddaraf mae'r Uned AHNE wedi datgan fod y wybodaeth wedi lleihau'r pryderon am effaith y datblygiad pan fydd y cychod rib wedi eu lleoli ar y llithrfa ond mae pryderon yn parhau, fel sydd wedi eu nodi uchod, am effaith y datblygiad ar amgylchedd naturiol yr AHNE a'r Arfordir Treftadaeth.
- 5.20 Derbyniwyd hefyd sylwadau o ran effaith gweledol y bwriad gan Gyfoeth Naturiol Cymru. Roedd eu sylwadau cychwynnol o ran yr effaith gweledol yn un o wrthwynebiad oni bai fod gwybodaeth ychwanegol yn cael ei gyflwyno a fyddai'n dangos na fyddai'r bwriad yn cael effaith niweidiol ar AHNE Llyn. Roedd Cyfoeth Naturiol Cymru yn awyddus fod yr ymgeisydd yn cyflwyno darluniau yn dangos proffil y llithrfa yn erbyn topograffi'r ynys a ffotogyfansoddiadau yn dangos y llithrfa yn erbyn yr ynys ar wahanol adegau o'r llanw. Gwybyddwyd yr ymgeisydd o hyn ac fe dderbyniwyd y wybodaeth uchod fel gwybodaeth ychwanegol ar gyfer y cais. Y dilyn derbyn hyn ail-ymgynghorwyd gyda Chyfoeth Naturiol Cymru ar y bwriad.
- 5.21 Yn sgil derbyn y wybodaeth ychwanegol uchod cafwyd cadarnhad gan Gyfoeth Naturiol Cymru nad oedd ganddynt wrthwynebiad i'r bwriad. Ystyriwyd fod y lluniadau, ffotogyfansoddiadau a delweddau ffrâm gwifren yn dangos:-
- Byddai hanner y llithrfa wedi ei lleoli tu ôl i flaen gogleddol proffil tirffurf yr ynys gan guddio cyfran fawr o'r strwythur o olygfeydd o'r llwybr arfordirol.
 - Byddai oddeutu hanner y llithrfa yn ymestyn tu hwnt i flaen gogleddol yr ynys i'r môr. Byddai hyn yn cael ei guddio ar benllanw ac yn weledol i raddau amrywiol ar

PWYLLGOR CYNLLUNIO	DYDDIAD: 19/10/2015
ADRODDIAD UWCH REOLWR GWASANAETH CYNLLUNIO AC AMGYLCHEDD	DOLGELLAU

adegau eraill o'r llanw. Byddai pyst marcio gefeillio ar ran isaf y llithrfa yn parhau uwchben lefel môr ar bob amser. Ystyrir hyn i fod yn ychwanegiad dynol gymharol fach i'r ynys ac a fyddai naill ochr i benllanw gyda phresenoldeb gweledol bychan.

- Ar lanw isel ac yn ystod amodau gwelededd clir byddai'r bwriad gyda pheth gyferbyniad gydag amlinelliad o graig naturiol a byddai hyn y teimlwn yn newid y teimlad o wylltineb, pellenigrwydd ac anhygyrchedd mae'r ynys yn bresennol yn ymddangos i'w gael.

5.22 Wrth drafod os yw'r effaith ar harddwch naturiol AHNE Llyn yn sylweddol ystyriai Cyfoeth Naturiol Cymru:-

- Na fyddai'r llithrfa yn dod yn nodwedd allweddol o'r ynys a'r morlun.
- Y byddai ar adegau yn golygu peth wrthgyferbyniad gyda nodweddion naturiol yr olygfa.
- Mi fyddai ar adegau yn erydu'r ymdeimlad o wylltineb, pellenigrwydd ac anhygyrchedd y mae'r ynys yn ymddangos i'w gael (rhinweddau arbennig yr AHNE yn amlwg yma).

O'r uchod, casglodd Cyfoeth Naturiol Cymru, y byddai'r llithrfa arfaethedig ar adegau yn gwrthdaro gyda chadwraeth statudol a phwrpas mwynhad dynodiad yr AHNE. Fodd bynnag, o ystyried dylanwad llanw ar y bwriad a'r ffaith na fyddai'r llithrfa ond yn weledol i raddau amrywiol ar adegau o lanw is ni fyddai effaith cyflawn y llithrfa o'r llwybr arfordirol yn cael effaith andwyol sylweddol ac felly nid oedd Cyfoeth Naturiol Cymru yn gwrthwynebu i ganiatâd cynllunio cael ei roi ar gyfer y bwriad.

5.23 Fel y nodwyd yn flaenorol nod Polisi B8 CDUG yw gwarchod, cynnal a gwella cymeriad yr AHNE a gwrthodir cynigion datblygu a fyddai'n achosi niwed arwyddocaol i'r dirwedd a'r arfordir (gan gynnwys golygfeydd i mewn ac allan o'r ardal), bywyd gwyllt, olion ac adeiladau hanesyddol, iaith a diwylliant a natur dawel a di-lygredd yr ardal ac eithrio mewn amgylchiadau eithriadol iawn. Yn bresennol mae'r ynys yn gymharol annatblygedig ac yn cynnwys y llwyfan glanio presennol ynghyd a'r goleudy, ei waliau ac un tŷ annedd. Byddai'r bwriad yn ychwanegu strwythur o waith dyn i ben gogleddol yr ynys. Byddai'r strwythur yma o faint eithaf sylweddol yn 39 metr o hyd a 6 metr o led ac wrth gael ei ddefnyddio gallai hyd at ddau gwch fod wedi eu lleoli ar y llithrfa. Mae'r ymgeisydd wedi egluro fodd bynnag na fyddai cychod o fath rib yn uwch na'r rhwystr tonnau a geir naill ochr i'r llithrfa ac y byddai'r cychod wrth aros ar y llithrfa wedi eu lleoli ar y rhan uchaf sydd wedi ei guddio o'r tir mawr gan dirffurf yr ynys. Yn ychwanegol ni fyddai'r llithrfa ei hun yn llwyr weladwy trwy'r adeg gan y byddai rhannau ohono o dan ddŵr yn ddibynnol ar y llanw. Byddai'r llithrfa hefyd yn cael ei pheintio yn lliw llwyd a byddai hyn hefyd yn fodd o geisio cael y llithrfa i ymddodi i'r cefndir o greigiau. O gymryd yr holl sylwadau a gwybodaeth a gyflwynwyd i ystyriaeth ni ystyrir y byddai'r bwriad yn achosi niwed arwyddocaol i'r dirwedd a'r arfordir ac felly ystyrir fod y bwriad yn dderbyniol o safbwynt Polisi B8 CDUG.

5.24 Gorwedd y safle hefyd o fewn yr Arfordir Treftadaeth. Mae Polisi B9 yn datgan o fewn yr Arfordir Treftadaeth gwrthodir cynigion ar gyfer unrhyw adeilad neu strwythur oni bai y gellir cydymffurfio â'r meini prawf canlynol i gyd:

1. Rhaid wrth leoliad arfordirol
2. Ni fydd yn achosi niwed arwyddocaol i'r:
 - a. amgylchedd adeiledig neu'r dirwedd

PWYLLGOR CYNLLUNIO	DYDDIAD: 19/10/2015
ADRODDIAD UWCH REOLWR GWASANAETH CYNLLUNIO AC AMGYLCHEDD	DOLGELLAU

- b. pwysigrwydd gwyddonol, hanesyddol neu fioamrywiaeth yr arfordir
- c. prosesau arfordirol naturiol neu ffisegol
- 3. rhoddir blaenoriaeth i leoliadau sydd â chysylltiad gweledol da ag adeiladau neu strwythurau sydd eisoes yn bodoli
- 4. nid oes unrhyw leoliadau addas y tu allan i'r Arfordir Treftadaeth.

Cydnabyddir fod rhaid wrth leoliad arfordirol ar gyfer y llithrfa ac felly'r bwriad yn dderbyniol o agwedd maen prawf 1. Yn unol gyda'r asesiad uchod ystyrir fod y bwriad yn cydymffurfio gyda maen prawf 2 gan na fyddai'n achosi niwed arwyddocaol i'r dirwedd a bioamrywiaeth. Mae maen prawf 3 yn gofyn am roddi blaenoriaeth i leoliadau gyda chysylltiadau gweledol da ag adeiladau neu strwythurau presennol. Byddai'r llithrfa wedi ei leoli gerllaw'r llwyfan glanio presennol ond fel arall gan mai hwyluso mynediad i'r ynys yw'r bwriad ni fyddai'n bosibl ei leoli gerllaw adeiladau / strwythurau eraill. Nid yw maen prawf 4 yn berthnasol yn yr achos yma gan na fyddai'n bosibl lleoli'r datblygiad ar unrhyw safle arall gan mai hwyluso mynediad i'r ynys yw pwrpas y bwriad. Ystyrir felly'r bwriad yn dderbyniol o ran Polisi B9 CDUG.

5.25 Lleolir y safle o fewn Tirwedd o Ddiddordeb Hanesyddol Eithriadol Llyn ac Enlli. Mae Polisi B12 yn datgan y rhoddir ystyriaeth i'r wybodaeth am y Tirweddau hanesyddol pan asesir effaith cynigion sydd ar y fath raddfa ac mor fawr fel y byddent yn cael effaith fwy nag effaith leol arnynt. Fel y nodwyd uchod byddai'r bwriad yn ychwanegu strwythur o waith dyn i bentir gogleddol yr ynys. Fodd bynnag o ran ei leoliad a'i faint ystyrir mai yn lleol y byddai effaith y bwriad ac na fyddai'n cael effaith ehangach ar y dirwedd hanesyddol. Felly, ni ystyrir fod y bwriad yn groes i Bolisi B12 CDUG.

5.26 Mae dyluniad y llithrfa yn un gymharol safonol o ran strwythurau morol ynghyd a'r deunyddiau o ddur. Bwriedir peintio'r llithrfa yn lliw llwyd er mwyn iddo ymddodi yn well gyda'r creigiau gerllaw. Ystyrir y byddai'n rhesymol fodd bynnag i roddi amod ar y caniatâd i gytuno ar y lliw llwyd a ddefnyddir. Felly o ran y math o strwythur dan sylw ystyrir ei ddyluniad yn dderbyniol o agwedd Polisi B22 a hefyd o ran y deunyddiau arfaethedig yn dderbyniol o safbwynt Polisi B25.

Unrhyw ystyriaethau eraill

5.27 Gwelir o'r sylwadau fod Trinity House wedi codi materion yn ymwneud gyda'u hawliau hwy fel perchennog y llwyfan glanio presennol a'u gallu hwy yn sgil y datblygiad i ddefnyddio'r llwyfan yma. Fel tirlfeddiannwr y llwyfan glanio y byddai rhan o'r bwriad wedi ei leoli arno byddai gofyn ar yr ymgeisydd i gael eu caniatâd i adeiladu'r llithrfa a deallir fod trafodaethau yn mynd rhagddynt rhwng cynrychiolwyr yr ymgeisydd a Trinity House. Fodd bynnag, mae'r rhain yn faterion sydd tu hwnt i'r broses cynllunio ac felly nid ydynt yn berthnasol wrth ddod i benderfyniad ar y cais.

Yr ymateb i'r ymgynghoriad cyhoeddus

5.28 Lleisiwyd pryder am lygredd golau yn deillio o'r bwriad. Mae cynrychiolydd yr ymgeisydd wedi datgan na fyddai angen unrhyw olau yn gysylltiedig gyda'r bwriad. Byddai fodd bynnag marciwr mordwyaeth (navigational marker) yn cael ei osod ger y llithrfa. Byddai'r marciwr yma wedi ei osod i sefyll 2 fedr uwchben lefel y llanw uchaf a byddai yn bolyn dur galfanedig gyda phanel o siâp diemwnt wedi ei beintio yn goch. Gan nad oes bwriad i osod goleuadau fel rhan o'r bwriad nid yw'r bwriad felly am greu llygredd golau.

PWYLLGOR CYNLLUNIO	DYDDIAD: 19/10/2015
ADRODDIAD UWCH REOLWR GWASANAETH CYNLLUNIO AC AMGYLCHEDD	DOLGELLAU

6. Casgliadau:

- 6.1 Mae lleoliad y datblygiad arfaethedig yma yn cynnwys safleoedd pwysig yn nhermau bioamrywiaeth, rhywogaethau wedi eu gwarchod, ecoleg yr ardal yn gyffredinol a safleoedd penodol sydd iddynt statws wedi eu gwarchod. Cynhaliodd Cyngor Gwynedd fel yr awdurdod cymwys, ‘Asesiad Rheoliadau Cynefinoedd’ ac ‘Asesiad Priodol’ er mwyn ystyried sgil effaith y datblygiad. Canlyniad yr asesiadau yma oedd na fyddai'r datblygiad yn cael effaith negyddol ar y safleoedd Ewropeaidd y cyfeirir atynt ym mharagraff 5.2 yn ddarostyngedig ar i'r datblygwr gyflwyno Cynllun Adeiladu Rheolaeth Amgylcheddol am gymeradwyaeth cyn i unrhyw waith ddechrau a bod y mesurau lliniaru sydd wedi eu manylu yn Nhabl 2.2 o'r Asesiad Rheoliadau Cynefinoedd yn cael eu dilyn. Ystyrir y byddai'n bosibl amodi'r ddau beth yma fel rhan o ganiatad cynllunio ac felly ystyrir y bwriad yn dderbyniol o ran materion bioamrywiaeth.
- 6.2 Mae'r safle wedi ei leoli ar un o'r ychydig ynnysoedd yn yr AHNE ac yn dirwedd arfordirol arbennig o sensitif. Golyga'r bwriad ychwanegu strwythur o waith dynol i ben gogleddol yr ynys. Mae'r ynys yn cael ei ystyried yn un o'r rhannau mwy anghysbell ac annatblygedig yr AHNE ble mae cymeriad naturiol yr arfordir yn dal yn ddominyddol. Byddai'r llithrfa o faint eithaf sylweddol yn 39 medr o hyd a 6 medr o led ac wrth gael ei ddefnyddio gallai hyd at ddau gwch fod wedi eu lleoli ar y llithrfa. Mae'r ymgeisydd wedi egluro fodd bynnag na fyddai cychod o fath rib yn uwch na'r rhwystr tonnau a geir naill ochr i'r llithrfa ac y byddai'r cychod wrth aros ar y llithrfa wedi eu lleoli ar y rhan uchaf sydd wedi ei guddio o'r tir mawr gan dirffurf yr ynys. Yn ychwanegol ni fyddai'r llithrfa ei hun yn llwyr weladwy trwy'r adeg gan y byddai rhannau ohono o dan ddŵr yn ddibynnol ar y llanw. Byddai'r llithrfa hefyd yn cael ei pheintio yn lliw llwyd a byddai hyn hefyd yn fodd o geisio cael y llithrfa i ymdoddi i'r cefndir o greigiau. O gymryd yr holl sylwadau a gwybodaeth a gyflwynwyd i ystyriaeth ni ystyrir y byddai'r bwriad yn achosi niwed arwyddocaol i'r dirwedd na'r morlun.

7. Argymhelliad:

- 7.1 Caniatáu – amodau
1. Cychwyn o fewn 5 mlynedd.
 2. Unol gyda chynlluniau.
 3. Cyflwyno a chytuno Cynllun Adeiladu Rheolaeth Amgylcheddol cyn i'r gwaith ddechrau.
 4. Cwblhau'r gwaith yn unol gyda'r mesurau lliniaru ceir yn rhan 2.2 o'r Asesiad Rheoliadau Cynefin.
 5. Cytuno ar y lliw paent llwyd ar gyfer gorchuddio'r llithrfa.